



Ichikawa City Tourist Guidebook

# 市川市

## 観光ガイドブック



市川市観光大使  
愛月ひかる



Famous temples and places



Local specialities



Japanese pear



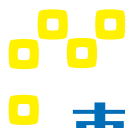
Mikoshi



Jomon pottery



View spot



# 市川市 観光ガイドブック

Ichikawa City Tourist Guidebook

はるか万葉の昔より歴史を育んできた街・市川  
都心からも近く、多くの文人に愛されてきました

市の北東部では農業も盛んで、  
特に梨畑は市を代表する景観の1つです

文化のかおり豊かな街の散策に古刹めぐり

芳醇な香りのみずみずしい梨を味わいに  
咲き誇る四季の花々を楽しみに

さあ、出かけましょう

Let's go!



# ICIOINITEINITISI

- 2 市川市観光大使・愛月ひかるさん
- 4 市川市イラストマップ
- 6 お出かけカレンダー
- 8 いちかわ観光ガイドマップ
- 10 とっておきの絶景ビュースポット
- 12 百花繚乱の市川さんぼ
- 14 歴史を伝える市川の名刹・名所
- 16 市川の成り立ち・歴史探訪
- 18 大好きスポットへ行こう
- 22 市川の文化人ゆかりの芸術散策
- 24 市川のオアシスで自然にふれよう
- 26 いちかわショッピング
- 28 駅からさんぼ その1 【本八幡駅】
- 30 駅からさんぼ その2 【市川駅】
- 32 駅からさんぼ その3 【妙典駅】
- 34 市川特産品ラインナップ
- 36 市川のおいしいをお届け
- 37 INDEX



河原より市川方面を望む



パリで開催された「ジャポニスム2018」にて



長三番瀬公園から東京湾を望む



葛飾八幡宮



行徳神輿

# 市川市の魅力をPR!

市川市観光大使 **愛月 ひかるさん**

令和2年11月3日、市川市出身の愛月ひかるさん（元宝塚歌劇団星組）が市川市観光大使に就任しました。宝塚音楽学校に入学するまで市川市で過ごし、幼少のころは市川市動植物園をよく訪れていたそう。そんな愛月大使が、市川市の魅力を市内外に発信します。

## 観光大使プロフィール

*Hikaru Aizuki*

愛月 ひかる（元宝塚歌劇団星組）

◆誕生日：8月23日 ◆出身地：千葉県市川市

◆身長 173センチメートル

◆愛称 愛ちゃん



## 略歴

- 千葉県市川市出身の元宝塚歌劇団星組男役スター
- 2007年 『さくら/シークレット・ハンター』で初舞台  
同年7月、宙組へ配属
- 2010年 『誰がために鐘は鳴る』新人公演初主演  
その後、2013年までに新人公演で4度の主演を務める
- 2014年 『SANCTUARY』で宝塚バウホール公演初主演
- 2018年 『不滅の棘』で東上公演初主演
- 2019年 2月にスペシャリスト集団である専科へ異動  
同年11月、星組へ異動
- 2021年 12月、惜しまれつつ宝塚歌劇団を退団

## 市川市観光大使 特設ギャラリー

観光大使の名刺やたすき、愛月大使直筆のサイン入りグッズが展示されています。本人宛てにメッセージを書き込めるノートもあり、メッセージがいっぱいになると大使へ手渡されます。



■場所 市川市役所第1庁舎2階

■時間 8:45~17:15

※土曜・日曜・祝日は、動画モニターの閲覧と問い合わせ対応ができません。開庁日・時間が異なる場合があるので、事前に市川市観光政策課（☎047-711-1688）までお問い合わせください。



愛月 ひかるさん  
おすすめ

いちかわ  
見どころ  
3選

愛月  
大使



### アイ・リンクタウン展望施設

私もこの前行ってきました！富士山や東京の景色を一望できる、とても素敵な観光スポットです！（→詳細はP10）



### 中山法華経寺の五重塔

市川市にいた頃は、祖父母の家の近所に中山法華経寺があったので、必ず初詣に行っていました。子ども心に五重塔が立派で本当に大きなお寺だなあと感動したことが、懐かしい思い出です。（→詳細はP14）



### いちかわ市民まつり

毎年開催されている「いちかわ市民まつり」には、家族やお友達と何度も行かせていただきました。さまざまなイベントやたくさんの市川のおいしいお店などがあり、本当に楽しみなお祭りです。もし時間が取れば、また行きたいですね。

アクセスしてね！



市川市観光大使特設ページ（市川市公式 web サイト）

愛月大使のメッセージ動画など、最新情報を掲載しています！

# 市川市 イラストマップ

見どころ豊富な市川の観光スポットを、ひと目でわかるようにイラストで紹介。

## 市川の梨

梨の産地で、国道464号沿いは「大町梨街道」と呼ばれる。

## 市川のパラ

2008年にオリジナル品種の「ローズいちかわ」が誕生。



▲ローズいちかわ

## 市川市動植物園

園内には動物園の他に、自然観察園やバラ園などを併設している。

## 都心からのアクセスも抜群！

市川市は江戸川を隔てて東京都の東側に位置し、都心から20km圏内。歴史ある文教・住宅都市として発展した。市内を7つの鉄道と京葉道路、東関東自動車道、東京外環自動車道、および4本の国道が走り、車移動での利便性にも優れている。北部では梨の栽培が盛んで、海に面した南部には自然を残した干潟が見られる。温暖な気候で、観光名所や名物スポットも多い。

## アイ・リンクタウン展望施設

地上150m、市内を一望できる絶好のビューポイント。

## 市川市民納涼花火大会

約14,000発の打ち上げ花火が、夏の夜空を彩る。

## かつしかはちまんぐら 葛飾八幡宮

無数の樹幹が伸びている千本イチヨウは国の天然記念物。

## とくかんじ 徳願寺

運慶が彫刻をした阿弥陀如来像が本堂に祀られている。

## じょうやとう 常夜灯

成田山参詣の船着場として江戸時代の賑わいを今に残す。

## 中山法華経寺

緑に囲まれた日蓮宗大本山の寺院。日蓮の説法之地でもある。

## 江戸川放水路

釣り船や屋形船が浮かぶ様子は市川を代表する景観の1つ。休日には河川敷や干潟で遊ぶ家族連れでにぎわう。

## 中台製作所

材料の選定から組み立てまで、神輿造りを一貫して行う。

## クリーンスパ市川

大浴場、露天風呂で天然温泉を堪能。市内主要駅から無料バスの送迎あり。

## 市川市かんたんプロフィール

- 人口：約49万人
- 面積：約56km<sup>2</sup>
- 市民の花：バラ
- 市の木：クロマツ



まず市川の旬の情報が集まる  
観光の拠点で情報を手に入れよう

information

### いちかわ観光物産インフォメーション

各種観光マップやガイドブックを取り揃え、イベントや観光情報を発信。観光客のニーズに応じて、市内観光スポットの案内をしている。

☎047-335-1711

🕒10:00~16:00

🎫無料 休 毎月第1月曜(祝日の場合は直後の平日)

📍なし

📍八幡2-4-8(旧八幡市民談話室) **MAP / P.9 A-3**



### ボランティアガイドを活用して もっと詳しく街を歩こう!



約2時間のモデルコースを中心に、ボランティアガイド「市川案内人の会」が無料で市内の見どころを案内してくれる散策ガイドサービス。市内全域をカバーする5つのコースがあり、1名からグループまで利用可。

📍八幡2-4-8いちかわ観光物産インフォメーション内

**MAP / P.9 A-3**

### 人気スポットへ出かけて 市川名産を堪能しよう!



もぎたてをいただく **梨狩り→P.7・34**

市川特産の梨。8~10月のシーズンには梨狩りが体験できる。自分でもいだ梨は、おいしさもひとしお!

四季の移ろいを感じる **季節の花々→P.6・12へ**

「市民の花」のバラのほかに桜や藤など季節の花が楽しめるスポットが多数点在。美しい花々に癒されよう!

雑学を覚えて市川通に!  
“なるほどいかわ”



### あれこれ知って、 市川マスターになろう!

#### ●文人が好んだ街

多くの文人に好まれてきた市川市。永井荷風、幸田露伴、北原白秋など明治から大正時代、この地を行楽地として親しんだ文人は多かった。クロマツなど緑の多い町並と古刹、また史跡や文化財の多い歴史ある町であることなどから「東の鎌倉」とも呼ばれた。

#### ●逆から読んでも同じ地名

回文のような名前の市川市。じつは名前の由来にも、どこから読んでも分かりやすいことが決め手だったという説もある。同様な地名には同じ千葉県の上原市がある。

#### ●梨の産出額が県内トップクラス!

国道464号は大町梨街道と呼ばれ、梨狩りの人でにぎわう。生産量も全国トップクラスで、地域ブランドの認証を受けた、品質の確かな「市川の梨」を提供している。

#### ●有名企業の発祥の地

パンでおなじみの「ヤマザキ製パン」。じつは市川駅前にある山崎プラザ市川がその発祥の地。レストラン「サイゼリヤ」も、かつての一号店が本八幡駅前の八幡一番街商店会に教育記念館として残されている。

#### ●神輿の町行徳

2018年に県の伝統的工芸品に指定された「行徳神輿」。その歴史は江戸時代まで遡るとされ、全国の神輿の4割が行徳で造られたとも伝えられる。



### access アクセス



電車

東京駅	JR総武線(快速) 約24分	市川駅
浅草駅	都営浅草線直通京成本線 約20分	京成八幡駅
新宿駅	JR中央・総武線(各駅停車) 約37分 (お茶ノ水でJR総武線乗換)	市川駅
	都営新宿線(急行) 約29分	本八幡駅
大手町	東京メトロ東西線 約23分	行徳駅
	東京メトロ東西線 約25分	妙典駅



飛行機

羽田空港 第1・第2 ターミナル駅	京急本線 約15分	品川駅	横須賀・総武快速線 約26分	市川駅
	エアポート快速特急 約30分	日本橋駅	東京メトロ東西線 約28分	妙典駅
成田空港	京成本線(特急) 約55分			京成八幡駅
	JR線(快速) 約74分			市川駅



▲サルスベリ

市川の季節の情報がまる分かり!

# お出かけ

- 1月
- 2月
- 3月
- 4月
- 5月
- 6月

## 花・紅葉

じゅん菜池  
緑地など

梅

桜

バラ

スイレン

河津桜

里見公園、  
中山法華経寺、  
弘法寺など

高圓寺  
など

藤

里見公園、  
自然観察園  
など

手児奈霊  
神堂など



▲奥の院の紅梅



▲桜満開の真間川沿い



▲福栄スポーツ広場のバラ園

## 味覚狩り



いちご

トマト



味覚狩りの問い合わせはJAいちかわ経済センター ☎047-338-3500

※開花や収穫の時期はその年の気候などによって前後する場合があります。

### 夜空を照らす夏の思い出 市川市民納涼花火大会

打ち上げ総数約14,000発、国内最大級の規模。8つのテーマで構成され、趣向を凝らした花火が楽しめる。テーマに合わせてBGMが流れ会場を盛り上げる。

8月  
第一土曜



### 市川市の魅力を再発見 いちかわ産フェスタ

千葉県立現代産業科学館で開催。農協や漁協の朝市や伝統的工芸品の展示、商業・工業ブースなど地元産業が大集結。市川産の物産展など、楽しい催しが目白押し。

9月  
中旬



### エネルギーあふれる行徳を体感 行徳まつり

会場の駅前公園にはブースが並び、たくさんの人であふれかえる。会場の周りでは神輿とハレードが練り歩き、お祭りを一段と盛り上げる。

10月  
予定





# カレンダー

温暖な気候の市川では、四季を通じて花や味覚狩りが楽しめる。出かけるタイミングに合わせて、街の祭りを見物するのもおすすめ。

7月

8月

9月

10月

11月

12月

ハス

中山法華経寺  
など

サルズベリ

北国分駅前  
など

彼岸花

万葉植物園  
など

バラ

萩

紅葉

市川市動物園、  
葛飾八幡宮など



▲手児奈霊神堂のスイレン



▲中山法華経寺のハス



▲南行徳公園の彼岸花



▲行徳旧道の神明宮の大イチョウ

花のスポット紹介は→P.12へ

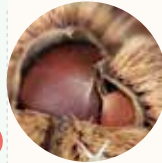
ブルーベリー



梨のスポット紹介は→P.34へ

幸水

豊水



あきづき

新高

栗

さつまいも

いちご

他にも魅力的なイベントがあるよ!

◆ほおずき市

境内に約200鉢のほおずきが並ぶ。灯籠流しも。7月下旬開催



◆ニューポロ市

手作り作品や食、アートなど。偶数月第2土曜開催(10月のみ第3)



◆Ichi-Ichiマーケット  
弁当・惣菜、地元の野菜の販売など

◆エドロック

音楽とアートが楽しめるイベント

◆いちかわごちそうマルシェ  
新鮮野菜や果物、加工品などが並ぶ。第2・4土曜を中心に開催

1826年から続く歴史ある祭り

行徳五ヶ町の祭礼

5つの町の総鎮守である豊受神社神明宮の大祭(開催は3年に一度)。行徳担ぎといわれる、神輿の独特のもみ方がみどころ。



3年に一度  
10月中旬

活気あふれる秋祭り

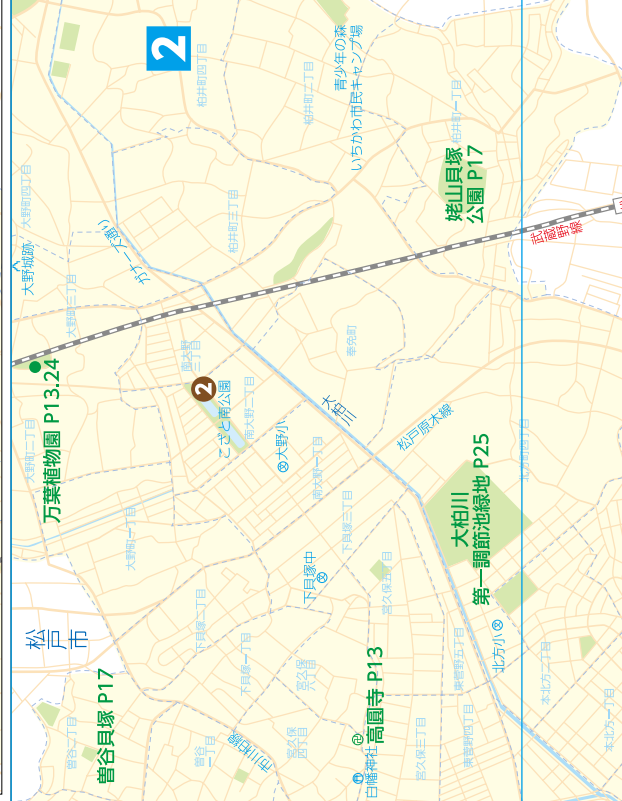
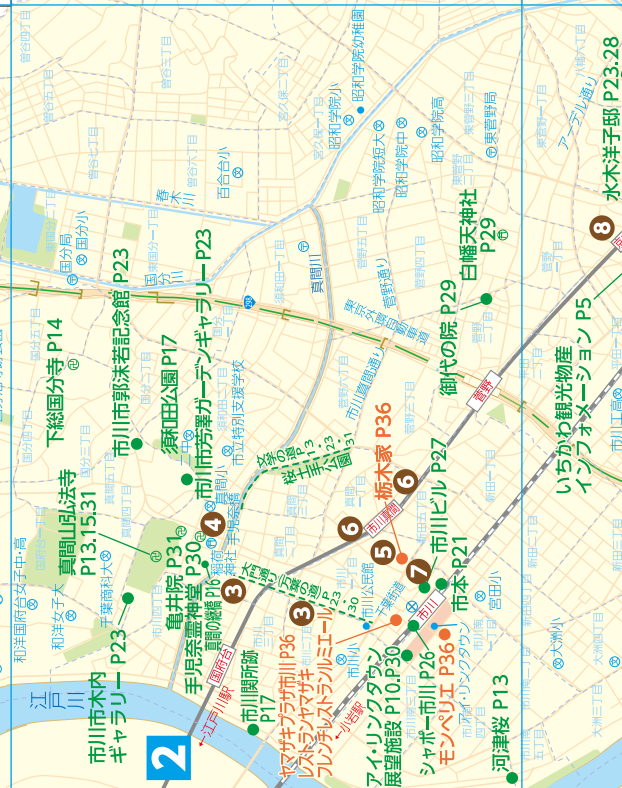
いちかわ市民まつり

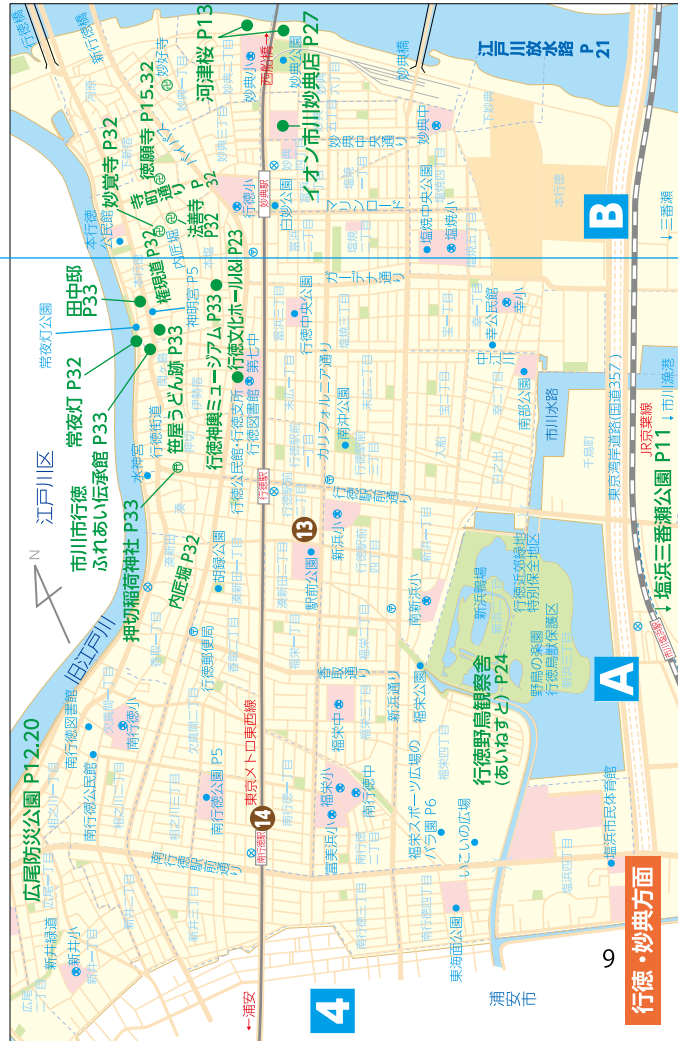
市民団体による楽しいステージやPRブースの並ぶおまつり広場、商店主によるこだわりの品がところ狭しと並ぶバザール広場など、ふるさと市川の魅力がいっぱい。



11月  
3日

# いちかわ観光ガイドマップ





原木・高谷・田尻方面

行徳・妙典方面

美しい風景と  
自然に出会う!

# とっておきの 絶景 ビュースポット

おすすめ  
スポット

▲ダイヤモンド富士も見られるかも!

## 遮るものがない抜群の展望 アイ・リンクタウン 展望施設

都内や千葉方面を一望できる  
展望施設。45階までは、3階か  
らの直行エレベーターを利用。  
屋上のデッキからは、360°の  
眺望が楽しめる。



▲カフェスペースで  
寛ぐ愛月大使



▲市川駅前に建つ  
マンション兼複合施設

江戸川の流域に広がる市川は、  
緑地と水辺に囲まれた自然豊  
かな土地。高台の公園や高層  
ビルからは、東京の夜景や富  
士山が楽しめる。

☎047-322-9300(展望施設事務局) 営業9:00~22:00(展望デッキは21:00  
まで) 無料 休第1月曜(祝日の場合は直後の平日が休み)、年末年始(12/29  
~1/3) 禁煙 市川市市川南1-10-1 ザタワーズウエスト45F MAP P.8 A-2

## パノラマの夜景もすばらしい!

### 葛西臨海公園方面



▲日によって20時30分頃に東京湾方面  
で上がる花火が見える

### 葛飾区方面



▲葛飾の花火大会開催時には打ち上  
がる花火が見えることも

### 東京都心方面



▲宝石のような光を放つ都心のビル群など  
東京の夜景を一望



**おすすめ  
スポット**

**富士山まで見渡せる  
眺望抜群の公園  
里見公園**



広さ8.4haある眺望に優れた市民憩いの公園。国府台と呼ばれる江戸川を見下ろす高台にあり、かつては下総国府が置かれた政治と文化の中心地だった。

☎047-372-0062(管理事務所) Pあり  
📍市川市国府台3-9 MAP P.8 A-1

▲晴れた日には東京の景色や富士山を望むこともできる。浮世絵師・歌川広重が「名所江戸百景」でこの公園からの風景を描いたといわれている



◀遊具もあり家族連れでも楽しめる

1 市川市の最高標高地点としても有名 2 里見一族が布陣の際に飲料水として使用したといわれる羅漢の井

**市川知っとこ!**

**国府台城の御城印を手に入れよう**

城を訪れた記念になる「御城印」をご存知? 有名どころだけでなく、戦国時代の山城などにも広がっている。市川市では「国府台城」の御城印を販売中(税込300円)。

◀販売している所

- 道の駅いちかわ
- いちかわ観光物産インフォメーション

◇国府台城は江戸川沿いの標高約25mの断崖上(現在の里見公園内)に文明11年(1479年)に築かれ、その後第一次・第二次国府台合戦など度々重なる戦いの舞台となった。現在、堀切、空堀跡の名残と思われる遺構が確認できる。



◀国府台城の御城印/第一次国府台合戦で戦う足利義明の雄姿を描いた絵がモチーフ

**じゅん菜池緑地**

じゅん菜池にある公園。春は桜や梅、夏はツツジ、秋は紅葉、冬は鴨の飛来など、四季折々の自然が楽しめる。

☎047-371-1254(園内管理事務所) Pあり 📍市川市中国分4-27

MAP P.8 A-1



▲名の由来はかつて生えていたじゅん菜から。周囲には遊歩道が整備されている

**塩浜三番瀬公園**

区画整理事業が進行中の市川塩浜駅周辺、2021年11月に塩浜三番瀬公園がオープンした。海岸への斜面や広場には一面クローバーが植えられている。どこまでも広がる海、心地よい潮風、いつまでも眺めていたくなる。駅から徒歩3、4分。

MAP P.9 A-4

▶海を見ていると心も広々してくる



かぐわしい花の香りに誘われて!

# 百花繚乱の市川さんぽ

市川には「市民の花」であるバラをはじめ、いろいろな花のスポットがある。四季折々に咲く花の風景を楽しむに出かけよう。



おすすめスポット

**バラ**  
5月中旬～  
6月中旬、10月

色とりどりのバラを觀賞

## 大町公園 (バラ園)

自然観察園内にあるバラ園。市川市オリジナルの品種「ローズいちかわ」など109種類、1120株の美しいバラが咲き誇る。

▲最盛期には多くの観光客でにぎわう

☎047-338-1960(市川市動物園) 9:00～17:00

¥無料 6年末年始

📍動物園駐車場を利用

📍市川市大町284番1外

MAP P.8 B-1

桜の観光スポット

## 里見公園

里見八丈伝の古戦場跡としても有名な公園。園内にソメイヨシノなど約260本の桜がある。噴水広場は春と秋に多くのバラが咲く。

☎047-372-0062(管理事務所) MAP P.8 A-1

→詳細はP.11へ



▲中央の花壇には季節の花が咲く

**バラ**  
5月中旬～  
6月中旬、10月



▶つるバラも見事

**桜**  
3月下旬～  
4月上旬

広々とした公園のバラ園

## 広尾防災公園

園内の「花の広場」にあるバラ園。国内外の有名な名の付いたものなどがあり、名前と花を見比べながらの觀賞も楽しい。

☎047-359-0155(広尾防災公園管理事務所) 📍あり

📍市川市広尾2-3-2 MAP P.9 A-4

**バラ**  
5月中旬～  
6月中旬、10月



恒例の梅イベント開催!

## じゅん菜池緑地

毎年2月下旬～3月上旬に行われる「梅まつり」は春の訪れを教えてくれる。野外での野点体験や屋台などの出店も。

☎047-373-5711(梅まつり実行委員会・中国分自治会館内) 📍あり 📍市川市中国分4-27 MAP P.8 A-1

**梅**  
2月中旬～  
3月中旬



## 江戸川の河津桜

市民による「さくらオーナー」制度で植樹された桜。約100本ほどあり、早春の江戸川沿いを華やかに染める。ほかに行徳野鳥観察舎の河津桜もきれい。

📍なし

📍市川市市川南4地先、妙典2地先  
MAP P.8 A-2, P.9 B-4 (2カ所)

▶早咲きで知られる河津桜が2月下旬に春を知らせる



河津桜

2月下旬

## 原木山妙行寺

1538年、日進上人によって創建された寺院。庭園にはしだれ桜があり、満開に咲き誇る様は風情たっぷり。

☎047-327-1461 📍あり

📍市川市原木1-24-1 MAP P.9 B-4



▲桜スポットとして毎年多くの人が訪れる

桜

3月中旬～  
4月上旬

## 高圓寺

境内には樹齢約200年の「長寿藤」と呼ばれる藤がある。例年、4月下旬に花が咲く。

☎047-372-9588 📍あり(4台)

📍市川市宮久保4-5-1 MAP P.8 B-2



▲藤棚は約100㎡でベンチも置いてあるので、ゆっくり座りながら観賞もできる

藤

4月下旬

## 万葉植物園

武蔵野線市川大野駅からすぐ、大野緑地の高台にあり、万葉集ゆかりの植物約200種を展示。せせらぎや池もある心和む庭園。

☎047-337-9866 (園内管理事務所)

🕒9:30～16:30(11～3月は16:00まで)

🎫無料 休月曜(祝日の場合は翌日休み)、年末年始

📍なし 市川市大野町2-1857

MAP P.8 B-1,2

▼園の中ほどにある見事な萩のアーチ

萩

8月～10月



## 大野・大町ほか梨畑

市川市の特産品は何といっても梨。夏から秋に収穫シーズンを迎える梨は、春に白く可憐な花を咲かせる。

📍市川市大野町、大町 MAP P.8 B-1ほか



▲梨畑に広がる一面の白い花は市川ならではの春の光景

梨の花

4月上旬～  
中旬

## 市川の花と紅葉の名所

まだある!

### 中山法華経寺

→P.14へ

花の見頃

3月下旬～4月上旬(桜)

☎047-334-3433

📍あり 市川市中山2-10-1 MAP P.9 B-3

### 文学の道

→P.23,31へ

花の見頃

3月下旬～4月上旬(桜)

☎047-712-6367(公園緑地課) 市川市真間3-3地先 MAP P.8 A-2

### 真間山弘法寺

→P.15,31へ

花の見頃

3月下旬～4月上旬(伏姫桜)

☎047-371-2242

📍市川市真間4-9-1  
MAP P.8 A-2

### 市川市霊園

花の見頃

3月下旬～4月上旬(桜)  
4月上旬～5月上旬(ツツジ)  
11月上旬～12月上旬(イチョウ)

☎047-337-5696

📍市川市大野町4-2481  
MAP P.8 B-1

### 葛飾八幡宮

紅葉もみごと

→P.15,28へ

見頃

11月下旬～12月上旬(イチョウ)

☎047-332-4488

📍あり 市川市八幡4-2-1  
MAP P.9 A-3

### もみじ山

見頃

11月下旬～12月上旬(モミジ)

☎047-338-1960(市川市動物園)

📍動物園駐車場を利用  
市川市大町284-1

MAP P.8 B-1

▼紅葉の時期だけ一般に開放され、モミジの観賞ができる





▲参道には店が立ち並び  
 ◀朱塗りの仁王門は「赤門」と呼ばれ、寛永の三筆・本阿弥光悦による扁額「正中山」が飾られる



▼法華堂



# 市川の 名刹・名所

歴史を伝える

市川市には由緒ある寺社が多く、それぞれが歴史上の人物や出来事とのかかわりを持っている。そんな寺や神社を訪ね、思いがけない歴史にふれたり、いにしへの市川に思いをはせるのも楽しい。

## 宗門屈指の巨刹

### 中山法華経寺

なかやまほけきょうじ

鎌倉時代に開かれた日蓮聖人ゆかりの大本山。境内には祖師堂、法華堂、四足門など多くの国指定重要文化財があり、五重塔は加賀藩主の前田利光公から寄進された由緒ある建築物。4月中旬と11月中旬には骨董市が開催される。

☎047-334-3433 Pあり  
 所市川市中山2-10-1 MAP P.9 B-3



▲日蓮聖人直筆の国宝「立正安国論」が格護されている聖教殿



◀祖師堂

## ココもチェック!

### 法隆寺様式の伽藍配置

### 下総国分寺

しもうさこくぶんじ

741年、聖武天皇によって発せられた「国分寺建立の詔」で建立された寺院。少し離れたところに国分尼寺跡がある。

☎047-701-8399  
 (市川考古博物館)

Pあり  
 所市川市国分3-20-1  
 MAP P.8 A-2



- ◆伝説の美女を祀る 手児奈霊神堂はP30へ
- ◆小栗判官馬糞ぎのイチョウがある神明寺はP29へ
- ◆製塩を教えた法善寺はP32へ ▲手児奈霊神堂
- ◆キリンタン灯籠のある妙覚寺はP32へ
- ◆奇祭「湯の花まつり」の白幡天神社はP29へ



◀四季折々で絵になる五重塔



## 八幡信仰の中心

### 葛飾八幡宮

かつしかはちまんぐう

9世紀末、京都の石清水八幡宮を勧請して建立したといわれる。源頼朝や太田道灌も参詣し、社殿の修理を行ったという。境内に置かれている鐘楼は神仏習合の名残。山門の仁王像は徳願寺に移され、その後左右両大臣が置かれ随神門と呼ばれるようになった。毎年9月15日の例祭日から20日まで農具市が開催される。

☎047-332-4488 Pあり  
随市川市八幡4-2-1 MAP P.9 A-3



◀随神門(市指定有形文化財)

▶本殿右側にある高さ23m、樹齢1200年以上のイチョウは「千本イチョウ」と呼ばれ、国の天然記念物に指定されている。



▲山門  
◀小林一茶の句碑



## 境内の桜も見どころ

### 真間山弘法寺

まますんぐほうじ

奈良時代に行基菩薩が求法寺として創建後、弘法大師が名を改めた日蓮宗の本山。太田道灌が寺内に寄贈した茶室は、後に徳川光圀が参詣のおり「遍覧亭」と名付けている。市内を見渡す高台に建ち、境内には銘木「伏姫桜」が花を咲かせる。

☎047-371-2242 Pあり 随市川市真間4-9-1  
MAP P.8 A-2

▲樹齢400年以上の伏姫桜

## 徳川家ゆかりの寺院

### 徳願寺 とくがんじ

運慶作として伝えられている阿弥陀如来像を本尊とする、行徳にある浄土宗の寺。元は勝願寺の末寺であったが、徳川家康の帰依により、徳川の「徳」と勝願寺の「願」とをとり「徳願寺」と名が改められた。剣豪で有名な宮本武蔵の達磨絵や書、円山応挙作といわれる幽霊画など、寺宝も多く所蔵している。

☎047-357-2372 Pあり  
随市川市本行徳5-22

MAP P.9 B-4

※毎年11月16日(お十夜会)に寺宝の一般公開あり



▲鐘楼

▼山門



市川の

約25000年前、  
市川に人がやってきた

# 成り立ち・ 歴史探訪

市川市には縄文時代の遺跡も多く現在も発掘調査が行われている。旧石器時代から人が暮らしていたという市川の歴史を2つの博物館の展示でたどってみよう。

▲1階ホールに展示されたコクウジラの骨格標本



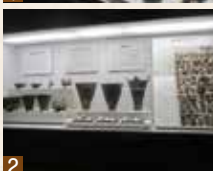
先史～平安時代を学ぶ

## 市川考古博物館

縄文貝塚をはじめ遺跡から出土した土器や埋蔵文化財などを、5つの部屋①最初の住民②貝塚の形成③稲作文化伝来④古墳の出現⑤律令の社会、に分けて展示。1階の学習室では、貝塚や骨などに触れることができる。

☎047-373-2202 営9:00～16:30 無料 閉月曜(祝日の場合は翌日休み) Pあり 所市川市堀之内2-26-1 MAP P.8 A-1

▶国指定史跡の堀之内貝塚に隣接



1旧石器 2縄文土器(約1万年の間にさまざまに変化) 3国府台遺跡より出土した弥生土器。上方は発掘時の写真(環壕集落)



▲僧寺の創建期の軒先の瓦。宝相華文という文様が施されている全国でもめずらしい瓦

▼下総国分僧寺・尼寺伽藍配置。台地(国分台)の先端に建立されている。僧寺は奈良・法隆寺と同じ伽藍配置になっている

## 歴史スポット

### 万葉集で詠われる橋 真間の継橋

ままのつぎはし

万葉の時代の、州と州をつなぐ架け橋だったと伝わる。

☎047-701-8399  
(市川考古博物館)

Pなし 所市川市真間4-7  
MAP P.8 A-2



▲手見奈を詠った、詠み人知らずの代表的な和歌の舞台が今も残る

▶万葉歌碑





▶右図は「江戸名所図会」で紹介された「梨園」。真間より八幡へ行道の間にあり」とある。

## 鎌倉から江戸・近代まで市川の変遷を知る

### 市川歴史博物館

鎌倉時代からの市川の歴史や文化を紹介。特に、海辺と台地、水路と陸路などの地形を生かした市川の生活や生業(塩づくりや海苔の養殖、米づくり、梨づくり)を紹介。「台地の人々の生活」では、農耕と年中行事の1年を紹介。実際に農家の一部を移築して、展示している。

☎047-373-6351 図9:00~16:30  
 ♪無料 休月曜(祝日の場合は翌日休み)  
 ♪あり 所市川市堀之内2-27-1

MAP P.8 A-1



◀外観  
 ▶製塩と道具。「行徳関ヶ島村の塩浜田畑絵図」も



▲国宝「立正安国論」(複製)

### 市川知っとこ!

#### 市川関所跡

江戸時代に、船の渡場で旅人を調べる「定船場(じょうふなば)」が設けられ後に関所になった。明治2年に廃止。

所市川市市川3  
 江戸川堤防上  
 MAP P.8 A-2



▶頼朝公と笹屋うどんの名のいわれが描かれている



▲「道としての川—江戸川」と行徳船の展示。床が絵図風になっている



### 重要な遺跡が保存される公園

#### 須和田公園 すわだこうえん

縄文から平安時代までの遺跡が発見された段丘を公園として整備。

☎047-712-6367(公園緑地課)  
 ♪なし 所市川市須和田2-34

MAP P.8 A-2



### 歴史スポット・貝塚

#### 縄文時代晩期の遺跡

##### 曾谷貝塚

そやかいづか

東西210m、南北240mという大きな規模が特徴。現在は一帯を公園化。

☎047-701-8399(市川考古博物館)

♪なし

所市川市曾谷2-15ほか

MAP P.8 B-2



◀外観  
 ▲発掘風景

#### 縄文時代後晩期の遺跡

##### 堀之内貝塚

ほりのうちかいづか

標高22mほどの尾根状の台地と斜面に、ハマグリやアサリを中心として、馬蹄型の貝塚を形成している。

☎047-701-8399(市川考古博物館)

♪あり 所市川市堀之内2-15

MAP P.8 A-1



#### 縄文中後期の遺跡

##### 姥山貝塚

うばやまかいづか

竪穴式住居を立証したといわれる貝塚。現在は公園として利用されている。

☎047-701-8399(市川考古博物館)

♪あり 所市川市柏井町1-1212ほか

MAP P.8 B-2

▶発掘された土器





遊びと学びと寛ぎと

# 大好き スポットへ 行こう

子どもも  
大人も



ミーアキャット

▲荒地に生息する小動物。  
後ろ足で立つ姿がかわいい

レッサーパンダ

▲かわいらしい風貌で人気。  
動きが速いので、写真撮影は  
タイミングを待って



スマトラオランウータンの  
スミーとボボ

自然いっぱい、梨畑の中の市川市動植物園  
に、楽しみながら科学を学べる現代産業科  
学館、市川原風景の中で自然とふれあえ  
る小塚山公園、癒しの天然温泉に居心地の  
良い本のある空間・市本。学びのある自慢  
のスポットでいちかわを満喫。



シロテテナガザル

ポリヒアリスザル



アヒル  
(コールドック)

エミュー  
飛べない大きな鳥▶



コツメカワウソ

◀「流しかワウソ」として  
メディアでも取り上げられ人気!  
大きさは約45~65cmで小ぶり



ヒツジとポニー

▲癒し系の草食動物



ウシ  
(ホルスタイン)



▲なかよし広場

## 本格的なアスレチックを体験

### 市川健康村 ありのみコース



1万坪の敷地の中にあ  
る、アスレチックコース。  
距離は1000mで、所要  
時間は約90分。

◀市川市動植物園に隣接  
した野外運動施設

☎047-338-2050 営業9:30~17:00 大人1000円、  
小・中学生800円、幼児500円 休月曜(祝日の場合は翌日休  
み) Pあり 所市川市大町226-1 MAP P.8 B-1

## 神秘的な世界を体験

### 市川市少年自然の家



体験学習を目的とした  
宿泊施設。4階プラネタ  
リウム室では土・日曜、  
祝日に投影が行われる。

◀直径14mのドームに星空  
の世界が映し出される。各  
季節の星座解説とオート番  
組が投影される

☎047-337-0533 宿泊利用についてはHP等で確認を。  
プラネタリウムは土・日曜、祝日13:30~14:30(7-8月は日曜  
のみ) ¥プラネタリウム330円(市内在住者は160円)  
休月曜(祝日の場合は翌日休み) Pあり  
所市川市大町280-4 MAP P.8 B-1

テーマは動物たちとのふれあい

## 市川市動植物園

大人気のレッサーパンダをはじめ、スマトラオランウータン、カピバラなど約50種の動物がいる。園内には自然博物館(→P25)があり、なかよし広場では動物とふれあえる。また、一帯は自然公園になっていて、自然観察園(→P25)やバラ園(→P12)など見どころも多い。



▲ミニ鉄道(1歳以上1回110円)に乗れる「ミニてつ広場」もあり遊具もそろっている ▶E5系新幹線はやぶさ

☎047-338-1960(市川市動植物園) 営業9:30~16:30(入園は16:00まで) ¥大人440円、小・中学生110円 休月曜(祝日の場合は翌日休み)、年末年始 Pあり 所市川市大町284-1

MAP P.8 B-1



2021年仲間入りしたアルパカ

▲4月に3頭、12月には1歳未満の子アルパカ3頭がやってきた



2022年3月、マイクロプタ6頭が仲間入り

▲“天真らんまん”、“わんぱく”、“おしゃべり好き”...など個性豊かな6頭。マイクロプタとふれあえる屋内型新エリア「なかよしルーム」(レストハウス3F)があるので会いに行こう



かわいい動物グッズも忘れずに!



動物たちがプリントされたオリジナルグッズや動物たちを使用したLINEスタンプも発売中。

オリジナルポストカード 100円

▶飼育スタッフが日常の愛らしい動物の姿を撮影した写真が、ポストカードに



最新技術の秘密を教えてくれる科学館

## 千葉県立現代産業科学館

最先端の産業科学技術を展示や体験を通して学ぶことができる。「創造の広場」にはガリバーのシャボン玉など、小さな子どもでも楽しめる体験展示がたくさん。さまざまなイベントも。

☎047-379-2000

営業9:00~16:30(入館は16:00まで) ¥一般300円、高校・大学生150円(企画展中は変動あり)

休月曜(祝日の場合は翌日休み) Pあり 所市川市鬼高1-1-3

MAP P.9 A-3



▲日本毛織の中山工場の跡地に立地



▲高分子吸収体や形状記憶合金などの実験を体験できる実験カウンター  
◀科学現象の不思議さや美しさを体験できる創造の広場

## 典型的な北総地方の自然林と再現された谷津田の原風景

### 小塚山公園 こづかやまこうえん

#### 森林 エリア

園内の森林部分にはシラカシやイヌシデ、クヌギなどの雑木が密生した自然林・市民の森がある。遊歩道も整備されているのでゆっくりと自然観察ができる。

▶隣接した小塚山フィールドアスレチックでは12基のアスレチック遊具が楽しめる



#### 谷津田 エリア

### 2021年秋に新エリアオープン

なつかしい風景の中でかつての市川を感じる

既存の小塚山公園(森林部分)と堀之内貝塚公園の間に整備された新たなエリアは、昔「どうめき谷津」と呼ばれ、自然豊かな谷津田だった。そうした原風景が再現され、小川のせせらぎや水辺の生物が観察できる、地域の歴史風土を学べる公園になっている。

▶園路は木質チップを混ぜ込んだ素材を使用、アップダウンも少なく散歩にも最適



▲谷津田の用水路をイメージした小川が中央を流れ、クローバーや芝生が広がる。自然景観とそこに生きている動植物を育むため、在来植物や実のなる木など約50種の植物が植えられている

☎047-373-9834(管理事務所) ②新エリア10台(9:00~17:00) ③市川市北区分1-26(森林部分) 北区分3-1(新エリア) MAP P.8 A-1

こちらもおすすめ!



休日はここで  
お花見も  
バーベキュー  
(要予約)もOK

### 2つの総合 (防災)公園

—ふだんは憩いの場、  
災害時は防災拠点—

#### 大洲防災公園

遊具広場に、イベントのできる広場、芝生広場、遊歩道、池などがあり、1日家族で過ごせる。市民まつりの会場。

☎047-379-5377 ③市川市大洲1-18 P.9 A-3



#### 広尾防災公園

広々とした芝生のこいの広場、遊びの広場、水に親しむ広場、花の広場など9つの多彩な広場がある。

☎047-359-0155 ③市川市広尾2-3-2 P.9 A-4



## 本を通じた新たな学びと交流の場

### 市本 いちぼん

▶読書会や講演などイベントも開催。本を介した学びのほか、参加者同士の交流の場にも



2021年11月、JR市川駅北口徒歩1分の立地に「学習交流施設 市本」がオープンした。毎月テーマに沿った本と出合える「MONTHLY LIBRARY」が魅力。小説、学術書、マンガ、雑誌などジャンルレスで25冊程度紹介している。気に入った本は購入も可。一人で読書をしたりPC作業ができるカウンター席も。



▶市本の看板が目印。仕事や学校帰りに気軽に立ち寄れる



▲その月のテーマに合った書籍が並ぶ。1日1冊、SNS(インスタグラム)でも紹介

☎047-326-2822 営業～日11:00～21:00 ▼無料 休月曜・祝日、年末年始  
Pなし 所市川市市川1-1-1 MAP P.8 A-2

## 心む市川のとっておきの風景

### 江戸川&江戸川放水路



湾のような放水路は潮の満ち干があり、休日には河川敷や干潟で遊ぶ大勢の家族連れでにぎわう。ハゼ釣りも楽しめ、たくさんの釣り船やボート、屋形船が放水路に浮かぶ様子は圧巻。また、見晴らしの良い江戸川堤防はサイクリング、ランニング、散歩などに最適。 MAP P.9 B-4(ほか)

ハゼ釣りのシーズンは6～12月!



## クリーンセンターからの余熱を利用した天然温泉

### 健康市川温泉 クリーンスパ市川



公共の入浴施設、休憩スペース、大人用と子ども用プールのほか、レストランやリラクゼーション施設、スタジオ・ジムなどもあり、自由に自分に合った時間が過ごせる。



▲プール 子ども用、スイミング(25m×8コース)、レジャープール(手すりにつかまったり、歩いたりと目的に応じた全身運動が可能)がある

#### 無料送迎バスあり

- 原木中山駅ルート(毎日運行)
  - 西船橋駅ルート・妙典駅ルート・行徳駅ルート(月～土曜運行)
  - 本八幡駅ルート(月～金曜運行)
- (令和4年8月現在)

☎047-329-6711 休第1・3火曜、年末年始(令和4年8月現在) Pあり  
所市川市上妙典1554番地 ※営業時間・料金など詳細はHP等で確認を  
MAP P.9 B-4

★  
おすすめ  
スポット



## 文化の薫りを満喫する 市川の文化人ゆかりの 芸術散策

市川市の歴史ある風光明媚な土地柄にひかれ、多くの文人や芸術家がこの街で暮らした。ここで生まれた数々の作品や、その背景を学びに出かけてみよう。

▲画伯の留学地であるドイツをイメージした八角形の塔のある西洋風の特徴的な建物



▲画伯の人生をたどる資料が展示されている1階展示室



▲KAIIの森



1

1 カフェレストラン「8代葵カフェ」のテラス席 2 2階の尖塔下にある休憩室



2

### 東山魁夷の人間像が分かる 市川市東山魁夷 記念館

いちかわしひがしやまかい  
きねんかん

日本画の巨匠で、市川の名誉市民にもなっている東山魁夷画伯の作品や資料を展示。オリジナルグッズを販売するショップや、軽食が楽しめるカフェレストランを併設。

☎047-333-2011 営業時間10:00~17:00(入館は~16:30) 料大人520円(65歳以上410円)、高校・大学生260円、中学生以下無料。特別展は別料金 休月曜(祝日の場合は直後の平日休み)、展示替え期間、年末年始

📍あり 所在地 市川市中山1-16-2 MAP P.9 B-3

### 東山魁夷 って どんな人？

1908年横浜生まれ。1969年、文化勲章を受章。日本を代表する風景画家として歩み、1945年から逝去する1999年まで約50年間を市川市で過ごす。生前「私の戦後の代表作は市川の水で描かれている」と語っている。





## 脚本家の邸宅 水木洋子邸

みずきようこてい

水木さんの生前の意思により、自宅や直筆原稿などは市川市に寄贈。丸ごと遺された、昭和の暮らしを見学できる。

☎047-320-3334(文学ミュージアム) 図原則として第2・4土曜とこれに続く日曜 10:00～16:00※1・2・9・12月は変更の場合あり 無料 開館日以外あり 市川市八幡5-17-3 MAP P.9 A-3

### 水木洋子ってどんな人？

1910年東京生まれ。「浮雲」など日本の映画史上に残る名作の脚本を数多く手掛ける。



## 市川ゆかりの作家を紹介 市川市文学ミュージアム

永井荷風、水木洋子、井上ひさしら市川市と関わりの深い文学者、映像作家、写真家など幅広い作家の資料を展示。年数回の企画展や映画上映会も行う。260名収容できるグリーンスタジオや映像メディア編集室などの施設も併設し、文化活動の交流発信拠点となっている。

☎047-320-3334 図10:00～19:30(土・日曜、祝日は18:00まで) 企画展は有料の場合あり 月曜(祝日の場合は直後の平日休み)、館内整理日、年末年始あり 市川市川市鬼高1-1-4 MAP P.9 A-3

## 市川市木内ギャラリー

明治後期から大正前期にかけての、近代建築様式を残す建物を復元・再築。

☎047-371-4916

図9:00～17:00 展覧会ごとに異なる 休月曜(祝日の場合は翌日休み) ありなし 市川市真間4-11-4 MAP P.8 A-2



## 市川市郭沫若記念館

いちかわしにかまつじゃくきねんかん

日本と中国の架け橋となった、郭沫若氏の旧宅を復元。

☎047-372-5400

図10:00～16:00(入館は15:30まで) 無料 休月～木曜 ありなし 市川市真間5-3-19 MAP P.8 A-2



## 市川市芳澤ガーデンギャラリー

約1000坪の敷地に庭園を生かした美術館。各種企画展等を開催。

☎047-374-7687 図9:00～17:00 展覧会ごとに異なる 休月曜(祝日の場合は翌日休み) あり(6台) 市川市真間5-1-18 MAP P.8 A-2



市川ゆかりの文学に  
ふれながら歩く

## 「文学の道」

文学の道とは、市川の真間地区にある文化的、歴史的資産を巡りながら散歩を楽しめる散策コース。ルートは2種類あり、「近代文学の道」は真間川沿いから「桜土手公園」を指す。この道には市川ゆかりの文化人と作品を紹介した説明板が設置されている。もう一つの「万葉の道」は、市川駅北口の大門通りから真間山弘法寺までの約1kmの参道のこと(P30を)。参道沿いの民家の壁には万葉の句が掲げられている。

MAP P.8 A-2

▲桜土手公園



▲井上ひさしの紹介板

### 文化施設MEMO

◆市川市の文化・芸術の拠点「市川市文化会館」は、大規模改修工事を終えて2022年4月リニューアルオープンした。

◆行徳地区の芸術・文化の中心スポット「行徳文化ホール&I」はコンサートや講演会、サークル活動など幅広く利用でき、多世代を結ぶふれあいの場。



▲ゆったりと鑑賞できるようになった座席



▲2F観察スペース  
◀行徳近郊緑地



◀1Fカフェスペース

都心から  
こんなに近く  
にある自然  
に感動!

# 市川のオアシスで 自然にふれよう

市川市には水辺や緑地など、なつかしい自然にふれることのできるいろいろなスポットがある。澄んだ空気を感じることができる、そんな場所へ出かけてみよう。



▲メジロと遊歩道の河津桜

1 丸浜川のカワセミ 2 ヨシとシジュウカラ

## 生き物や自然を観察しながら、 ゆったりとくつろげる憩いの場 あいねすと(行徳野鳥観察舎)

2020年10月に、旧野鳥観察舎跡地にオープンした施設。温かみのある木造の建物は優美な曲線からなり、来館者は回廊を周遊できる。従来の野鳥観察機能に加え、歴史、文化、生命と環境などの情報を発信し地域と人々をつなぐことを目的とする。目の前に広がる「行徳近郊緑地」は普段は入れないが、定期的に「NPO行徳自然ほごくらぶ」による観察会(右上参照)が開催されている。



▲外観  
☎047-702-8045 営9:00~17:00 無料 休月曜(祝日の場合は翌日休み)、年末年始  
あり 市川市福栄4-22-11  
MAP P.9 A-4

NPO行徳自然ほごくらぶ  
**定例観察会に参加しよう**

◇定例園内観察会  
・日曜・祝日  
・13:30「あいねすと」横広場集合  
・約2時間

◇夕暮れ観察会  
・第4土曜  
・16:30「あいねすと」前集合  
・約2時間  
※10~1月は16:00集合

園行徳保護区管理事務所  
☎047-397-9046

### ココへも行ってみよう

## 四季の草木花を楽しみに 万葉植物園

万葉集ゆかりのさまざまな植物が植えられた静かな庭園。心和む。

☎047-337-9866 営9:30~16:30(11~3月は16:00まで) 無料 休月曜(祝日の場合は翌日休み)、年末年始  
市川市大野町2-1857  
MAP P.8 B-1-2



◀その植物にちなんだ万葉集の和歌が添えられている ▼秋の草花のコーナー



思わず深呼吸したくなる

## 自然観察園 (市川市動植物園隣)

斜面林、湧き水、湿地の広がる谷津の自然を復元した公園で、野生動物の宝庫。オニヤンマ、カブトムシなど多くの昆虫を間近に見ることができ、野鳥、野草の種類も豊富。夏にはホタルが飛ぶ。

☎047-338-1960  
(市川市動植物園)

🕒9:00~17:00

📅年中無休 📍動植物園駐車場を利用

📍市川市大町284番1外

MAP P.8 B-1

▶案内板



▲遊歩道が整備され、花や鳥などの撮影ポイントとなっている

◀ミソハギの花

▶湧き水の  
小川



## 市川市大町で熱帯体験 観賞植物園

大温室では熱帯植物、サボテン温室では多肉植物を栽培している。季節によってコーヒーやバナナなども実る。自然観察園の長田谷津に生息している生物も展示。

☎047-339-4411 🕒9:30~16:30 ¥無料 休月曜

(祝日の場合は翌日休み) 📍動植物園駐車場を利用

📍市川市大町213番11外 MAP P.8 B-1



▲コーヒーの花

◀春に咲くヒスイカズラが見事

## 市川市の自然を再発見 市川自然博物館

市内に生息する動植物や地形・地質に関する標本・資料を幅広く展示。館主催で観察会や散策会も行っている。

☎047-339-0477 🕒9:30~16:30 ¥無料 休月曜

(祝日の場合は翌日休み)、年末年始 📍動植物園駐車場を

利用 📍市川市大町284 MAP P.8 B-1



◀「都市化した市川の自然」で展示されている、送電線の鉄塔に作られたカラスの巣

## 水辺の自然とふれあえる2つの調節池緑地

### 水辺にはたくさんの生き物 大柏川第一調節池緑地

散策路を歩きながら四季折々の動植物を観察してみよう。利用者の交流の場でもある緑地内のビジターセンターでは、調節池の自然や機能が学べる。

🕒9:00~17:00

(11~2月は16:00

まで) 📍市川市北方

町4丁目1444番

59外 MAP P.8 B-2



### さわやかな水辺の雰囲気満喫 国分川調節池緑地

池の上を渡る観察園路を歩いて野鳥の観察や水中をのぞいて魚などを見つけてみよう。5月には国分川鯉のぼりフェスティバルが行われる。隣には道の駅。

🕒8:00~18:00

(10~2月は17:00

まで) 📍市川市東

国分2丁目~稲越3

丁目 MAP P.8 A-1



街の雰囲気を感しながら…!

# いちかわ ショッピング

市内には人気のショップが集まる商業施設も、地元の店が立ち並ぶ商店街も充実している。市川ならではのものと出会いに、買い物に出かけよう!



## ヒト・モノ・コトの出会いの場に

### シャポー市川

8年にも及ぶ大規模改装を終え、2020年3月に全面リニューアルオープン。一人でも気軽に入れるレストランやカフェのほか、女性に人気の雑貨店も多く、ゆっくりと買い物を楽しめる。また、地域最大級の地下食料品エリアも必見。千葉の名品を集めたグローサリーや地元の名店もあり、日々の食卓はもちろん、おみやげや贈り物などあらゆるシーンで利用できる。



むすぶば

季節のマルシェやイベント、地域の集まりなどコミュニティーの場に



たべるば

キッチン併設して食の情報を発信!



あそぶば

キッズスペースがあるので、子ども連れでも安心

市川市市川1-1-1 ☎047-324-8611 🕒10:00~21:00  
(施設で異なる) 📍あり MAP P.8 A-2

## 市川のアンテナショップへようこそ!

### 道の駅いちかわ

ドライバーの休憩機能や情報発信だけでなく、こだわりの逸品販売や地域活動・防災拠点としての顔も持つ。都心から一番近い道の駅。

☎047-382-5211 📍あり  
🕒8:00~22:00(施設により異なる) 📍市川市国分6-10-1  
MAP P.8 A-1



メルカートいちかわ

朝採れ野菜のほか、市川名産の海苔やお魚介、梨を使った商品、地元店のグルメや花も並びにぎやかな市場。おみやげ選びはここで決まり。



いちCafe&珈琲焙煎

お店で焙煎したコーヒーと軽食が楽しめるカフェ。珈琲焙煎には約20種のコーヒー豆が並び、焙煎・挽き方も好みに対応してくれる。

## グルメはこちら

### 道の駅で本格イタリアンに舌鼓 トラットリア アルポンテ

新鮮野菜やハーブをはじめ、千葉県食の食材や、イタリア産の良質なチーズなど、料理長自ら厳選した材料を使っている。上質なワインがお手頃価格なのうれしい、穴場的レストラン。

☎047-382-5331 🕒11:00~21:00



▲バルマ産の生ハムは切りたてを提供。一度食べたら病みつきに



## 充実した施設でデートにも

### ニッケコルトンプラザ市川

ファッション、雑貨、レストラン、カルチャーなど約150店のショップが揃う。そのほか、シネマ、ゴルフ練習場、フットサルコートなどの施設もあり、週末はファミリーでにぎわう。JR本八幡駅北口から無料バスが運行されているのもうれしい。

☎047-378-3551 営業時間 10:00～20:00、土日祝10:00～21:00(店舗で異なる) 駐車場あり 市川市市川鬼高1-1-1 MAP P.9 A-3



▶敷地内にある、緑に囲まれたニッケ鎮守の杜。その中には神社やギャラリーもあるので立ち寄りてみよう

## 妙典駅改札から徒歩1分

### イオン市川妙典店



2021年より2年にわたる改装を実施、食品売場や、衣料・暮らしの品売場がリニューアル! 子供売場も大きくなり、人気のカフェやシネマも併設されているので子どもから大人まで楽しめる。

☎047-397-9831 営業時間 食品売場 8:00～23:00、その他の売り場 9:00～22:00(一部売り場と専門店は営業時間が異なる) 駐車場あり 市川市市川妙典5-3-1 MAP P.9 B-4

◀1番街から3番街までコンパクトにまとまっていて移動もラク

## お買い物も食事もお気軽に!

### 総合ショッピングモールSHOPS



市川に住んでいるなら誰でも知っているショッピングモール。過去にはビンゴ大会や餅つき大会、市川市の花火大会時の屋上貸し出しなど地域の人に喜んでもらえるような企画も開催。

☎047-370-8311 営業時間 9:30～23:30/年中無休(各テナントによる) 駐車場あり 市川市市川鬼高3-28-16 MAP P.9 A-3



## アクセス抜群、市川駅から徒歩!

### 市川ビル



市川の街とともに約50年。地上12階、地下2階のビル内には、大型スーパー、100円ショップ、スポーツクラブ、医療機関など約34のテナントが入っている。地域密着の商業ビルは、地元生活者の暮らしに欠かせない存在。

☎047-325-2281 施設で異なる 市川市市川1-4-10 MAP P.8 A-2



## 個性が光る★魅力いっぱいのお店

まち歩きをしながら、地元の個人店が並ぶ商店街で、あれこれ買ったり見たり、食事をしたり…。市川を満喫しよう。

### 市川市観光協会加入商店会

国府台共栄会	京成八幡商美会
大野中央商店会	中山参道商店会
真間商店連合会	若栄会
真間手児奈通り商店会	鬼越駅前通り商店会
市川三商会	新川商栄会
真間銀座会	行徳フラワー通り商店会
アイアイロード市川商店会	南行徳メトロセンター会
八幡一番街商店会	

MAP P.8,9

# 駅からさんぽ

風情あるお屋敷街&真間川沿いを歩き

## 葛飾八幡宮から 法華経寺へ



その1  
**本八幡駅**  
約3.5km/  
約65分

- ① 第1庁舎
- ② 葛飾八幡宮
- ③ 水木洋子邸
- ④ 神明寺
- ⑤ 法華経寺

葛飾八幡宮を中心に発展した本八幡。再開発が進み駅前には高層ビルがそびえる。そんな街を見ながら、変わらぬ「藪知らず」に寄り、新しくなった庁舎で、移築された永井荷風の書斎を見学。庁舎からすぐの葛飾八幡宮でお参りをしたら、風情あるお屋敷街や真間川沿いの景観を楽しみながら歩こう。真間川からはちょっと懐かしい踏切のある京成線沿いに神明寺まで。さらに線路に沿って歩き中山法華経寺の参道へ。

※京成中山駅ホーム沿いに道はないので注意

### 階段状の植栽が印象的

#### 1 市川市役所第1庁舎

2021年1月全面供用開始した第1庁舎は防災機能を向上させた地上7階、地下1階建て。植栽や国産木材を使い、地域の景観にも配慮したデザインの明るくオープンな庁舎だ。

☎047-334-1111(代) 📍あり  
📍市川市八幡1-1-1 MAP P.9 A-3

#### 八幡の藪知らず

千葉街道沿いにある竹藪。古くから禁足地として有名で「足を踏み入れると二度と出てこれなくなる」と伝えられている。

☎047-332-4488(葛飾八幡宮)  
📍あり 📍市川市八幡2-8 MAP P.9 A-3

▶不知森神社の一角のみ立ち入りが可能



#### 八幡の地名の由来にもなった

#### 2 葛飾八幡宮

→詳細はP.15へ



◀ご神木の「千本イチヨウ」は、多くの幹が集まる姿から、縁結びの神様とも伝えられている。

#### 数多くの名作を残した脚本家が暮らした家

#### 3 水木洋子邸

→詳細はP.23へ



◀貴重な遺品を展示している

#### お屋敷街



▲葛飾八幡宮の周り一帯は、風情ある街並みと迷路のような道が続く。迷いながらの散策も楽しい。

#### 真間川沿い



◀真間川に沿って走る「ニッケコルトンプラザ通り」の松並木

#### ▼真間川と桜





## 京成線を挟んで南に神明寺、北に神明社

### 室町時代の武将 小栗判官伝説の残る寺

#### ④ 神明寺

境内に入ると正面に弘法大師象。樹齢700年の小栗判官が馬をつないだという銀杏の太木と「小栗判官厄除け出世不動」が今に伝わる。

〒市川市鬼越1-11-8 ▼小栗判官馬つなぎの銀杏  
MAP P.9 A-3



▲弘法大師象が迎える



#### 神明社

創建400年以上の由緒ある神社。小さな境内には幹回り約3mのクスノキの巨木をはじめ、クロマツ、クスギ、イチヨウなどの木々が林立し、小さな森の雰囲気。また、大中ある宮神輿のうち大神輿は行徳の浅子周慶作。

〒市川市鬼越1-26-18 MAP P.9 A-3



▲見上げるほどの木々  
◀大クス

### 江戸町中と近郊に現存する大仏の中で最大

#### ⑤ 中山大仏(中山法華経寺 銅造釈迦如来座像)

江戸中期享保4年(1719)に製作された大仏で、総高451.5cm、膝張283cm。作者は当時活躍していた著名な鑄物師・太田駿河守藤原正義。2018年に修復を終え2019年3月に市指定有形文化財に指定されている。

☎047-701-8399(市川考古博物館)

〒市川市中山2-10-1 MAP P.9 B-3



▶五重塔の隣に鎮座する

▼中山法華経寺



### ココもチェック!

#### 白幡天神社

勝海舟・柴田是真奉納の社額扁額を遺し、梅・椿・岩つつじの咲く境内に幸田露伴・永井荷風の文学碑が建つ。

☎047-322-1798 ㊦あり

〒市川市菅野1-15-2 MAP P.8 A-2



▲2月20日には祭祭「湯の花まつり」を開催

#### 御代の院

平将門の乱を平定した、菅野氏が祀られている。

〒市川市菅野2-14 MAP P.8 A-2



# 駅からさんぽ

地上150mの眺望と市川ゆかりの文学散歩

## 手児奈伝説の里・真間を歩く



まずアイ・リンクタウン展望デッキから市川市を360度見渡そう。目指すものを探すのもおもしろい。地上に降り大門通りへ。壁に展示された書家による万葉和歌を鑑賞しながら、春の桜がきれいな弘法寺へ。多くの歌人に詠まれた悲劇の万葉美女・手児奈を祀る霊神堂に立ち寄った後は、亀井院で「真間の井」を見学し、「文学の道」へ。市川ゆかりの文人とその作品の案内板を見ていると多くの文人に愛された市川がみえてくる。

### 伝説の美女を祀る

#### ③ 手児奈霊神堂

てこなれいしんどう

真間の地を守護するといわれる女神「手児奈」を祀る、女性から厚く信仰される霊堂。境内へは隣接する真間稻荷神社からも入れる。子授けや安産、良縁、お宮参りなどさまざまな祈願も行っている。

☎047-371-2953  
Pあり 市川市真間4-5-21  
MAP P.8 A-2

- ▶ 昔の入り江の面影を残す池がある
- ▼ 境内には松の木や桜なども植えられている。枝垂れ桜が満開



### 東京が一望できる

#### ① アイ・リンクタウン 展望施設

天候がよければ富士山も筑波山も見える。施設内には市内の観光や物産を紹介・販売する情報コーナーがあり、カフェスペース(AM11~PM6)では飲み物やお菓子をいただける。

▶ 詳細はP.10へ



▲カフェスペース

### 万葉の道

真間山弘法寺への参道・大門通りをいう。通り沿いの民家の壁に、市川の書家による万葉の歌が展示されている。和歌と書道どちらも楽しめる。



▲大門通り入り口  
◀ 展示された万葉の和歌のパネル。現代語表記も添えられている



- 1 真間万葉顕彰碑「真間娘子(手児奈)の墓」  
◇万葉集に歌われた「真間の井」「真間娘子(手児奈)の墓」「継橋」の所在を後世に継承するため建てられた碑の一つ
- 2 菩薩像が置かれている御手水で手を清めよう

▲万葉の時代に思いをよせ、悲劇のヒロイン・手児奈に手を合わせよう

### 手児奈の伝説

遙か万葉の昔、身なりはそまつだったが満月のように美しい顔といわれた手児奈。その噂は遠く都にまで伝わり、里の若者や国府の役人など多くの男性から愛された手児奈は、「誰かのお嫁さんになれば、ほかの人を不幸にしてしまう」と悩んだあげく、真つ赤な夕日を見ながら海に身投げをしてしまった。現在の霊堂は、1501年9月9日、第7世の日与上人が手児奈の霊を感じて、奥津城地跡(手児奈の墓)周辺にお堂を建てたものと伝わる。





その2  
**市川駅**  
約3.3km/  
約60分

- スタート**  
**JR市川駅**
- 1 アイ・リンクタウン**  
▼1.3km・20分  
▼大門通り(万葉の道)  
▼入江橋  
▼真間の継橋
  - 2 真間山弘法寺**  
▼300m・4分
  - 3 手児奈霊神堂**  
▼徒歩すぐ・5分  
▼真間稻荷神社
  - 4 亀井院**  
▼200m・4分  
▼手児奈橋
  - 5 文学の道800m**  
(桜土手公園)  
▼600m・10分
- ゴール**  
京成電鉄市川真間駅



**日蓮宗の本山**

**2 真間山弘法寺**  
ままさんぐぼうじ

▲詳細はP.15へ

▲濡れ続ける石  
◇石段の下から27番目の石が濡れ続け、「涙石」といわれている。

▲祖師堂

**伝説の古井戸が残る**

**4 亀井院**

弘法寺貫主の隠居寺として建立され、「瓶井坊(かめいぼう)」と呼ばれていた。高橋虫麻呂が万葉集の中でここで手児奈が水を汲んでいたと詠った古井戸が残る寺院。かつて北原白秋が住んでいたことでも知られる。

☎047-372-1561 Pあり  
〒市川市真間4-4-9 MAP P.8 A-2



**市川にゆかりのある近代文学の作者と作品を知る**

**5 文学の道**  
(真間川沿い～桜土手公園)

市川の文学について知識を深められる散策コース。文学者や歌人の経歴や市川と近代文学との関わりが書かれた説明板が設置してある。

▲詳細はP.23へ



**ココもチェック!**

- 真間の継橋 ▲詳細はP.16へ
- 下総国分寺 ▲詳細はP.14へ
- 市川市木内ギャラリー ▲詳細はP.23へ
- 市川市芳澤ガーデンギャラリー ▲詳細はP.23へ
- 市川市郭沫若記念館 ▲詳細はP.23へ

# 駅からさんぽ

寺町通りから権現道～行徳街道～内匠堀

# 行徳は戸数千軒、寺百軒 —寺と神輿の町を歩く

**その3 妙典駅**  
3.5km/60分

**コース**

- 1 徳願寺 300m・4分
- 2 法善寺 300m・8分
- 3 妙覚寺 500m・10分
- 4 田中邸 600m・4分
- 5 常夜灯(常夜灯公園) 200m・4分

● 押切稲荷神社 1.3km・25分

● 業文上皇臨行徳駅



**常夜灯**  
じょうやとう

航路の安全祈願のために建てられた常夜灯。その風情ある佇まいは行徳のシンボルの存在

▲常夜灯前の芝生の土手で川風を感じよう

かつて成田山参詣に利用された成田街道の中でも、江戸川を渡る船旅が楽しめる人気を集めた行徳ルート。その出発地、江戸川のほとりに建つ常夜灯周辺は寺町として栄え、今も多くの寺社が小路でつながっている。行徳には、貴重な文化財や史跡、歴史を感じられるお寺がそこかしこにある。文化や歴史に思いをはせながら、いつもとは違ったお散歩を楽しもう。

**寺町通り**

その名の通り、寺町通り周辺には多くの寺社が点在。無電柱化されている。

## 「三十三カ所観音霊場」の札所一番

**① 徳願寺**

仁王像の脱む山門(市指定有形文化財)、本堂、書院、庫裡、経蔵などどれも見事な建造物。

● 詳細はP15へ

▲本堂入口の上にある龍の彫刻は、行徳で神輿製作をしていた後藤直光、浅子周慶ら4人の合作

**製塩方法を教えた寺**

**② 法善寺**

塩場寺(しょばでら)とも呼ばれる。行徳に住む俳人たちが芭蕉の百回忌に建てた句碑「うたがふな潮の華も浦の春」がある。

☎047-357-2943

Pあり 所本塩1-25

MAP P.9 B-4



**権現道**  
ごんげんみち

権現とは徳川家康のことで、鷹狩りに行く際に通つたとされる。わずか1間(1.8m)あまりの狭い道。

▶現在は白い平板の敷石が敷かれ分かりやすい道に

**内匠堀**  
たくみほり

鎌ヶ谷の雑水(はやしみず)を水源に、浦安市当代島まで引かれた灌漑用水路。これにより市川と浦安の農業が発展した。

▶今は暗渠化され、歩道に

## 房総にただ一基の珍しいキリシタン灯籠

**③ 妙覚寺**

境内にあるキリシタン灯籠は、上部は純和風、中央下部には舟形のくぼみがあり、中には靴を履いた神父像が彫られている。

☎047-357-3344 Pあり

所 市川市本行徳15-20

MAP P.9 B-4





## 江戸時代の大繁盛店

### ④ 笹屋うどん跡

船で来ても陸路で来ても立ち寄らない人はいなかったという「笹屋うどん」。1854年に建てられたという建物が今も残る。現在は屋内の見学不可。

■なし 市川市本行徳36

MAP P.9 A-4



▲当時の看板は歴史博物館に展示されている

### ザ！神輿の町

行徳街道(旧道)沿いは神社も多く、ほとんど町ごとに祭りが行われる。ほぼ毎秋、どこかで神輿が練り歩く様子が見られる。



## 神輿や祭り、行徳の歴史や文化を紹介

### ⑤ 市川市行徳ふれあい伝承館

室町時代末期創業、500年もの間神輿製作をしていた浅子神輿店。浅子周慶作の神輿やその貴重な資料を公開、行徳にゆかりのある資料も展示している。

☎047-314-8177 営10:00~17:00 無料 休月曜(祝日の場合は翌平日)、年末年始 市川市本行徳35-7

MAP P.9 A-4



▲向かいにある休憩所

▼建物は国の有形文化財に登録



### ココも行ってこ!

#### 行徳神輿ミュージアム

神輿の製作工程、パーツ、道具のほか、普段は見ることのできない内部などを展示。迫力ある神輿や、繊細な彫刻や漆塗りなどの職人技を間近で見られる。

☎047-357-2061 営9:00~17:00 休日曜・祝日 市川市本塩21-3

MAP P.9 A-4

#### 田中邸

370年前から続く旧家。明治初年、元行徳町長 田中稔さんの父によって建てられた。

市川市本行徳26-8 MAP P.9 A-4



#### 押切稲荷神社

富士信仰により造られた「富士塚」がある(写真)。見事なイチョウも。

市川市押切6 MAP P.9 A-4



土と海の恵み、いただきます!

# 市川特産品 ラインナップ

都心に近いながら、市川市には全国にも誇れる農産物・水産物が数多くある。自然の恵みを存分に受けた、市川自慢の特産品を紹介。

このマークが目印! おいしいよ~



▲ 愛月大使も市川の梨が大好き!

約215軒の農家が丹精込めて作る

市川の特産といえば、梨。生産高は年間約6500トン、生産額ともに千葉県トップクラス。「市川の梨」「市川のなし」が2007年に商標登録され、地域ブランドの認証を受けた。おいしさは折り紙付きだ。

## 梨

市川ではどんな梨が作られているの?

## 代表的な4種の特徴を紹介

《市川市観光協会加入梨販売場所》

- 宇田川梨園
- 角右工門梨園
- 道の駅いちかわ

### 幸水

収穫 7月下旬~8月中旬

みずみずしくてジューシー。甘みが強く、酸味は少なめ。シャキシャキした食感が特徴。収穫時期が早く真っ先に出回る品種。



### 新高 (にいたが)

収穫 9月下旬~10月中旬

酸味は薄めて甘みが際立つ上品な味わい。大きいものは1kgを超えるものも。貯蔵性にも優れているので贈答にも最適。



### 豊水

収穫 8月中旬~9月中旬

たっぷりの果汁が特徴で、皮が茶色の赤梨。糖度は高めで、程よく酸味もあり、果肉がやわらかく濃厚な味わい。



\*他にもいろいろな種類が栽培されている

- ・かおり
  - ・新興
  - ・王秋
  - ・にっこり
  - ・南水 など。
- 食べ比べてみよう

### あきづき

収穫 9月上旬~下旬

実の形は高さよりも幅が広い扁円形。果肉はやわらかくて、甘みが強くみずみずしい。



農家さんと話しながら直売所でゲット!

### 大町梨街道

おまちなしかいどう

市内を走る国道464号沿いに、約50軒の梨園が軒を連ね、シーズンには、市川の梨を求める人で賑わいを見せる。地方発送もしてくれるのでお土産や贈答用にも最適。

☎047-711-1141

(農業振興課)

MAP P.8 B-1



梨だけじゃない!

# 市川の農産物

## トマト

3~6月



▶ハウス栽培のため出回るのは3~6月。日光を浴び、気温も高くなる4、5月がおいしい時期

## 梨に続くブランド化へ

市川市の北部地域ではトマトの栽培も盛ん。約70年もの歴史があり、現在も約20軒の農家がトマト作りに励んでいる。甘みと酸味のバランスが良く、味が濃い「市川とまと」をぜひ味わってほしい。

## いちご

1~5月



## いちご狩りができる場所!

昭和の最盛期には市川産のいちごは「朝切り苺」として人気で、東京市場で取り扱ういちごの約10%を占めていたという。都市化が進み一時姿を消したが、現在、いちご栽培が復活。いちご狩りや直売所でその芳醇なおいしさを堪能しよう。

## 花



## 贈り物に季節の花はいかが?

柏井など市内北部では花の栽培も盛ん。シクラメン、ユリ、洋ラン、カーネーションなど、さまざまな種類の花を生産・出荷している。直売をしている生産者も多いので、ハウスの中から一鉢一鉢選んで、お気に入りを見つけよう。

☎047-711-1141 (農業振興課)

## ブルーベリー

6月下旬~8月下旬



ブルーベリー

## 数ある品種の中から好みを探そう

市内にはブルーベリー狩りができる農園も。ブルーベリーは種類が豊富なので、酸味が強い、甘い、形が楕円形、まん丸、食感がかためなど、好みのものを探てみよう。

## 海の恵みどうぞ! 市川の水産物

東京湾奥部の浅海である三番瀬に面する市南部では水産業が営まれている。塩浜地先海域を漁場とするノリ養殖とアサリ、ホンピノス貝などの採貝漁業のほか、東京湾内の底引き網漁、刺し網漁、船引き網漁などでスズキ、カレイなどを漁獲、江戸前として流通している。

## 海苔

行徳の海苔は、全国でもトップクラスの品質の良さを誇る。薄くて口どけが良く、香りもいい。少し値は張るが、納得のおいしさ。



▲生海苔は地元でもなかなか味わえない。三杯酢や自家製の佃煮がおすすめ

## 市川知っとこ!

11月下旬ころ、シーズン最初に採れる「新海苔」。その乾海苔や生海苔は、磯の香りと風味が格別

## ホンピノス



肉厚でしっかりとした食感で、貝の旨みが濃い。ダシがしっかり出るので鍋に入れてもおいしい。

淡泊ながらしっとりとした味わい。肉厚になる初夏ごろが旬。



## スズキ

☎047-359-1150 (地域整備課)



貝を採っている様子

# 地元で愛される自慢の味!

# 市川の美味しいをお届け

明治17年創業以来、  
著名人を迎え続ける

## 市川・料亭 栃木家

日本文化を感じさせる建物、四季折々の表情を見せる庭園、伝統の味を守る江戸料理、その一体感が醸し出す優雅なひととき。市内に格式高い老舗料亭がある幸せを味わってほしい。全席個室。

☎047-322-2071

休不定休

所市川市市川1-24-5

※営業時間・定休日など詳細はHP等で確認を

MAP P.8A-2



## 山崎製パン創業の地

## ヤマザキブラザ市川

ヤマザキのパン、洋菓子、和菓子を店内で実演を交えて製造・販売している。イートインカフェも併設。

☎047-369-6338



## 厳選食材の魅力を最大限に

## フレンチレストラン ルミエール

ちょっと贅沢なランチや特別な日のディナーなど、高級感のある店内で本格フレンチが味わえる。

☎047-369-6616



▶四季コース・春

## 心のこもった手作りの洋食

## レストランヤマザキ

地元産野菜を中心に、手間を惜しまず作られた料理を、モーニングからディナーまでカジュアルに楽しめる。

☎047-324-2788

(3店共通) 無休(1/1除く)

所市川市市川1-9-2サンブラザ35ビル1F(レストランは両店とも2F)

※各店の営業時間・定休日など詳細はHP等で確認を MAP P.8 A-2

## 市川知っとこ!

## ヤマザキパン発祥の地

1948年、市川でパン製造を開始。1952年、JR市川駅北口に直売店を開業、2009年に今の「ヤマザキブラザ市川」に。

## 目移りするほど種類豊富

## モンペリエ

1972年創業、市川駅前に店を構え、シャポー市川店にも出店。オーナーの名前が商品名となっている「神保ロール」は、きめ細かくしっとりふわふわの生地が評判。

☎047-326-2020

営9:00~20:00 休木曜

所市川市市川南1-5-17 MAP P.8 A-2



◀写真のほかに、贈答用に最適な市川創作菓子も

## 1950年創業、3世代で作る和菓子の数々

## 峰月堂

昔ながらの製法で丁寧に作っている。市川の梨を使った季節限定の「ありのみ」や、市川市民の花・バラをモチーフとした「いちかわバラ最中」は市川みやげとして好評。

☎047-337-1314

営8:00~17:00 休月曜、不定休

所市川市大野町2-786 MAP P.8 B-1



◀北海道十勝産小豆の粒餡を包んだ一番人気の大福

## 地元で欠かせない洋菓子店

## マロニエ洋菓子

子どもからお年寄りまで、どの年代にも食べやすい商品づくりを心掛けている。定番はもちろん、季節限定の商品もあるので、お気に入りを見つけてほしい。

☎047-336-6828

営9:00~19:30

休月曜、不定休(火曜

日月1回) 所市川市

若宮3-23-11

MAP P.9 B-3

▶軽い食感のラスク(238円)。シナモン、苺など4種の味



## 笑顔と幸せ時間を届けるジェラート

## 魁ジェラート

原料にこだわって作るジェラートには、梨、いちご、ブルーベリーなど、市内で収穫されたフルーツを使ったもの。ネット販売もしている。

☎047-312-6561

営10:00~19:00 休火曜

所市川市八幡5-1-26 MAP P.9 A-3



▲梨のシャベット 350円(税込)

## 千葉県産にこだわって作った逸品

## うまだれカンパニー 味禪

千葉県市川市産の梨ピューレを使用。深みのあるさわやかな酸味が広がり、サラダドレッシング以外にカルパッチョやバスタソースなどにも使用できる。

道の駅いちかわで販売。その他取扱店はHP参照 【製造・販売元】(株)うまだれカンパニー 「HP「味禪」で検索」



◀100%市川産の梨ピューレを使ったさわやかな酸味が特長の梨味禪

# INDEX



<b>あ</b>	あいねすと(行徳野鳥観察舎).....	24	小塚山公園.....	20	
	アイ・リンクタウン 展望施設.....	3・10・30	権現道.....	32	
	イオン市川妙典店.....	27	<b>さ</b>	笹屋うどん跡.....	33
	いちCafe&珈琲焙煎.....	26		塩浜三番瀬公園.....	11
	市川案内人の会.....	5		里見公園.....	11・12
	いちかわ観光物産インフォメーション.....	5		自然観察園.....	25
	市川考古博物館.....	16		下総国分寺.....	14
	いちかわ産フェスタ.....	6		シャポー市川.....	26
	市川市郭沫若記念館.....	23		じゅん菜池緑地.....	11・12
	市川市観光協会加入商店会.....	27		常夜灯.....	32
	市川市木内ギャラリー.....	23		SHOPS.....	27
	市川市行徳ふれあい伝承館.....	33		白幡天神社.....	29
	市川自然博物館.....	25		神明寺.....	29
	市川市少年自然の家.....	18		神明社.....	29
	市川市役所第1庁舎.....	28		須和田公園.....	17
	市川市動植物園.....	18	<b>た</b>	曾谷貝塚.....	17
	市川市東山魁夷記念館.....	22		内匠堀.....	32
	市川市文化会館.....	23		田中邸.....	33
	市川市文学ミュージアム.....	23		千葉県立現代産業科学館.....	19
	市川市民納涼花火大会.....	6		手児奈霊神堂.....	30
	市川市芳澤ガーデンギャラリー.....	23		寺町通り.....	32
	いちかわ市民まつり.....	3・7		徳願寺.....	15・32
	市川市霊園.....	13		栃木家.....	36
	市川関所跡.....	17	<b>な</b>	トラットリアアルボンテ.....	26
	市川の健康村 ありのみコース.....	18		中山大仏.....	29
	市川の特産品(農産物・水産物).....	34・35		中山法華経寺.....	3・13・14
	市川ビル.....	27		ニッケコルトンプラザ市川.....	27
	市川歴史博物館.....	17	<b>は</b>	原木山妙行寺.....	13
	市本.....	21		広尾防災公園.....	12・20
	姥山貝塚.....	17		フレンチレストラン ルミエール.....	36
	うまだれカンパニー味禅.....	36		文学の道.....	13・23・31
	江戸川&江戸川放水路.....	21		峰月堂.....	36
	江戸川の河津桜.....	13		法善寺.....	32
	大柏川第一調節池緑地.....	25		ほおすき市.....	6
	大洲防災公園.....	20		堀之内貝塚.....	17
	押切稻荷神社.....	33	<b>ま</b>	真間川沿い.....	28
	大野・大町ほか梨畑.....	13		真間山弘法寺.....	13・15・31
	大町公園(バラ園).....	12		真間の井.....	31
	大町梨街道.....	34		真間の継橋.....	16
	お屋敷街.....	28		マロニエ洋菓子.....	36
<b>か</b>	魁ジエラート.....	36		万葉植物園.....	13・24
	葛飾八幡宮.....	13・15・28		万葉の道.....	30
	亀井院.....	31		水木洋子邸.....	23・28
	観賞植物園.....	25		道の駅いちかわ.....	26
	行徳五ヶ町の祭礼.....	7		妙覚寺.....	32
	行徳文化ホールI&I.....	23		御代の院.....	29
	行徳まつり.....	6		メルカートいちかわ.....	26
	行徳神興ミュージアム.....	3		もみじ山.....	13
	クリーンスパ市川.....	21		モンペリエ.....	36
	高圓寺.....	13	<b>や</b>	ヤマザキプラザ市川.....	36
	国府台城の御城印.....	11		八幡の藪知らず.....	28
	国分川調節池緑地.....	25	<b>ら</b>	レストランヤマザキ.....	36

令和4年8月 改訂 発行：市川市観光協会 TEL 047-711-1688 URL <http://www.ichikawa-kankou.jp/>  
制作：株式会社 明光企画

※今後の社会情勢により、営業時間や休み等の内容に変更が生じる可能性があります。※本誌の料金表記は全て税込です。

ようこそ!



Ichikawa City



<市川市観光協会公式Webサイト>  
<http://www.ichikawa-kankou.jp/>



Twitter



@ichikawa\_tekona



Instagram



@ichikawa\_kankou